

Výsledky testování školy
Výběrové zjišťování výsledků žáků 2016/2017 – 5. a 9. ročník ZŠ
Školní rok 2016/2017



Základní škola Beroun, Wagnerovo náměstí 458

Termín akce: 09.05.2017 – 26.05.2017

Termín testování: 09.05.2017 – 25.05.2017

Datum vyhodnocení: 06.06.2017

Obsah

1. Vyhodnocení školy	3
1.1 9. ZŠ (kvarta G8, sekunda G6)	5
1.1.1 Anglický jazyk	5
1.1.2 Český jazyk	6
1.1.3 Chování v rizikových situacích	7

1. Vyhodnocení školy

Tato výsledková sestava prezentuje souhrnné základní výsledky za školu v rámci výběrového zjišťování výsledků žáků na úrovni 5. a 9. ročníku ZŠ ve školním roce 2016/2017. Toto výběrové zjišťování pokrylo použitými 21 testy z jednotlivých předmětů, kombinací předmětů a vzdělávacích oblastí doposud největší část Rámcového vzdělávacího programu ZV ze všech proběhlých celoplošných a výběrových zjišťování realizovaných Českou školní inspekcí.

Cílem tohoto výběrového zjišťování rozhodně nebylo srovnávat žáky, třídy nebo školy – výsledky poskytují informaci o tom, nakolik každý jednotlivý žák plní v testech zahrnuté požadavky minimálního standardu osvojených kompetencí. Přesto může být užitečný a zajímavý i pohled na zprůměrované výsledky za třídy a za školu.

Pro připomenutí krátká rekapitulace toho, jak byly testy sestaveny:

- Každý žák řešil tři testy – dva ze základních předmětů (český jazyk, matematika, cizí jazyk) a jeden z některého z dalších připravených předmětů. Testy pro žáky 5. ročníku byly připraveny na 60 minut, testy pro 9. ročník na 75 minut. Testy obsahovaly různé počty úloh, některé úlohy obsahovaly více než jednu otázku.
- Za každou správně vyřešenou otázku žák body získal, za chybně vyřešenou nebo vynechanou otázku body nezískal, ani neztratil. Podíl počtu bodů získaných v celém testu a počtu otázek v celém testu udává *průměrnou úspěšnost v testu*.
- Úlohy v některých testech byly rozděleny do užších tematických částí – to umožňuje cílenější posouzení toho, co šlo žákům v daném testu lépe a co hůře (obdobně jako u celého testu byla spočtena úspěšnost v jednotlivých částech).
- Žáci, u nichž škola při registraci vyznačila speciální vzdělávací potřeby příznakem „SVP“ a přidělila jim šablonu s uzpůsobením pro SVP, řešili testy s menším počtem úloh – protože obecně u žáků jde o různé typy a stupně SVP, nebyly výsledky těchto žáků do průměrů za školy a třídy s ohledem na interpretovatelnost výsledků škol a tříd zařazeny.

Tato výsledková sestava prezentuje celkové výsledky za školu po jednotlivých předmětech. První výšečový graf umožňuje porovnat průměrnou úspěšnost žáků školy s výsledky všech testovaných žáků. Graf ukazuje, jak velké byly v rámci všech testovaných žáků ČR podíly žáků, kteří dosáhli v celém testu průměrné úspěšnosti v rozmezích 0–20 % (tj. jaká část žáků získala v testu jednu pětinu možných bodů nebo méně), 21–40 %, 41–60 %, 61–80 % a 81–100 %. Nad grafem je uvedena hodnota průměrné úspěšnosti žáků školy (jen žáků bez SVP), v legendě grafu jsou v závorkách počty žáků tvořících jednotlivé podíly. **Graf je záměrně konstruovaný z výsledků jednotlivých žáků**, žádným způsobem nelze z grafu odvodit hodnoty průměrných úspěšností ostatních tříd nebo škol, ani počty tříd a škol v jednotlivých skupinách.

Druhý výšečový graf v tomto výběrovém zjišťování není použit, protože v testech byly zastoupeny pouze úlohy jedné

úrovně obtížnosti (graf by v případě úloh více úrovní obtížnosti ukazoval, jaká část žáků řešila jednotlivé úrovně obtížnosti).

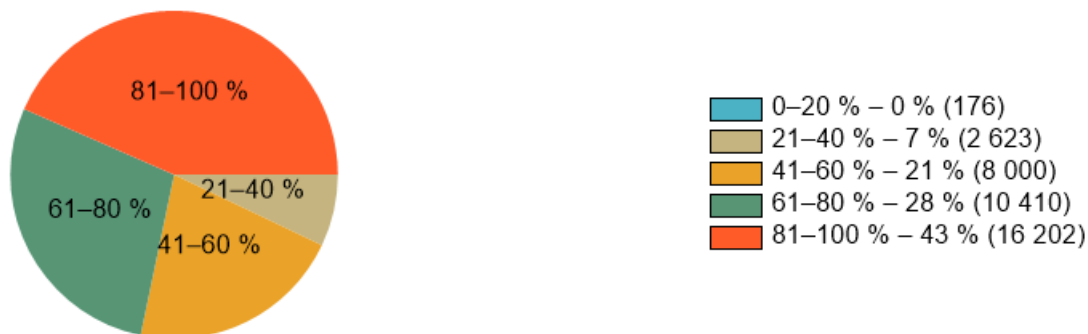
Tabulka pod grafy souhrnně pro předmět uvádí průměrné úspěšnosti žáků tříd, školy a všech testovaných žáků v testu, případně v jeho jednotlivých tematických částech, pokud do nich byly úlohy v testu rozděleny.

Je třeba zdůraznit, že všechna porovnání mají jen omezenou vypovídací hodnotu. Úlohy v testech nemohly zákonitě reprezentovat očekávané výstupy RVP v jeho celé šíři, testy měly omezenou délku a obsahovaly jen malou část toho, oč běžně výuka jednotlivých předmětů usiluje. Zprůměrované výsledky, v nichž se ztrácí možnost zohlednění individuálních vlivů u jednotlivých žáků, mají především signální funkci – významnější odchylky od očekávané hodnoty nebo od průměru za všechny testované žáky by měly být pro školu podnětem pro hledání možných příčin.

1.1 9. ZŠ (kvarta G8, sekunda G6)

1.1.1 Anglický jazyk

Průměrná úspěšnost žáků školy: **80 %**



Podíly žáků školy po rozvětvení:

- Obtížnost 1: **100 % (72)**



Tabulka detailních výsledků

Test	Obtížnost	IX.A	IX.B	IX.C	Škola	Celkem
Vyhodnocených testů	Obtížnost 1	22	27	23	72	37 411
Celý test	Obtížnost 1	79 %	75 %	85 %	80 %	72 %
Čtení s porozuměním	Obtížnost 1	76 %	69 %	83 %	76 %	71 %
Gramatika	Obtížnost 1	69 %	66 %	79 %	71 %	61 %
Slovní zásoba	Obtížnost 1	90 %	88 %	91 %	89 %	82 %
Poslech s porozuměním	Obtížnost 1	87 %	92 %	91 %	90 %	80 %

1.1.2 Český jazyk

Průměrná úspěšnost žáků školy: 71 %



Podíly žáků školy po rozvětvení:

- Obtížnost 1: 100 % (73)



Tabulka detailních výsledků

Test	Obtížnost	IX.A	IX.B	IX.C	Škola	Celkem
Vyhodnocených testů	Obtížnost 1	24	27	22	73	40 334
Celý test	Obtížnost 1	74 %	67 %	72 %	71 %	65 %
Porozumění textu	Obtížnost 1	77 %	70 %	75 %	74 %	69 %
Pravopis a mluvnice	Obtížnost 1	61 %	50 %	64 %	58 %	53 %
Slovní zásoba a slovtvorba	Obtížnost 1	74 %	67 %	69 %	70 %	62 %

1.1.3 Chování v rizikových situacích

Průměrná úspěšnost žáků školy: 60 %



Podíly žáků školy po rozvětvení:

- Obtížnost 1: 100 % (70)



Tabulka detailních výsledků

Test	Obtížnost	IX.A	IX.B	IX.C	Škola	Celkem
Vyhodnocených testů	Obtížnost 1	22	25	23	70	5 851
Celý test	Obtížnost 1	59 %	62 %	60 %	60 %	60 %
Silniční provoz	Obtížnost 1	64 %	64 %	57 %	62 %	60 %
Ochrana zdraví	Obtížnost 1	55 %	58 %	56 %	56 %	55 %
Mimořádné události	Obtížnost 1	49 %	49 %	56 %	51 %	53 %
Obrana státu	Obtížnost 1	54 %	54 %	50 %	53 %	51 %
Prevence kriminality	Obtížnost 1	68 %	77 %	76 %	74 %	73 %